

UCHWAŁA NR X/66/12**RADY GMINY ORLA**

z dnia 28 marca 2012 r.

w sprawie przystąpienia do zmiany miejscowego planu zagospodarowania przestrzennego części gminy Orla z przeznaczeniem pod „Farmę Wiatrową Orla”

Na podstawie art. 18 ust. 2 pkt 15 ustawy z dnia 8 marca 1990 r. o samorządzie gminnym (Dz. U. z 2001 r. Nr 142, poz. 1591, z 2002 r. Nr 23, poz. 220, Nr 62, poz. 558, Nr 113, poz. 984, Nr 153, poz. 1271, Nr 214, poz. 1806, z 2003 r. Nr 80, poz. 717, Nr 162, poz. 1568, z 2004 r. Nr 102, poz. 1055, Nr 116, poz. 1203, Nr 167, poz. 1759, z 2005 r. Nr 172, poz. 1441, Nr 175, poz. 1457, z 2006 r. Nr 17, poz. 128, Nr 181, poz. 1337, z 2007 r. Nr 48, poz. 327, Nr 138, poz. 974, Nr 173, poz. 1218, z 2008 r. Nr 180, poz. 1111, Nr 223, poz. 1458, z 2009 r. Nr 52, poz. 420, Nr 157, poz. 1241, z 2010 r. Nr 28, poz. 142 i poz. 146, Nr 40, poz. 230, Nr 106, poz. 675, z 2011 r. Nr 21, poz. 113, Nr 117, poz. 679, Nr 134, poz. 777, Nr 149, poz. 887, Nr 217, poz. 1281) oraz art. 14 ust. 1 i 2 ustawy z dnia 27 marca 2003 r. o planowaniu i zagospodarowaniu przestrzennym (Dz. U. Nr 80 poz. 717, z 2004 r. Nr 6, poz. 41, Nr 141, poz. 1492, z 2005 r. Nr 113, poz. 954, Nr 130, poz. 1087, z 2006 r. Nr 45, poz. 319, Nr 225, poz. 1635, z 2007 r. Nr 127, poz. 880, z 2008 r. Nr 199, poz. 1227, Nr 201, poz. 1237, Nr 220, poz. 1413, z 2010 r. Nr 24, poz. 124, Nr 75, poz. 474, Nr 106, poz. 675, Nr 119, poz. 804, Nr 130, poz. 871, Nr 149, poz. 996, Nr 155, poz. 1043, z 2011 r. Nr 32, poz. 159, Nr 153, poz. 901) uchwała się, co następuje:

§ 1. Przystępuje się do sporządzenia zmiany miejscowego planu zagospodarowania przestrzennego części gminy Orla z przeznaczeniem pod „Farmę Wiatrową Orla”, uchwalonego uchwałą Nr XXX/249/10 Rady Gminy Orla z dnia 29 kwietnia 2010 r. sprawie miejscowego planu zagospodarowania przestrzennego części gminy Orla z przeznaczeniem pod „Farmę Wiatrową Orla” (Dz. Urz. Woj. Podl. Nr 107, poz. 1585), polegającej na zmianie funkcji i przeznaczenia części terenów położonych na obszarze gminy Orla, określonych na załącznikach graficznych – kopiach map ewidencyjnych w skali 1:5000 – do niniejszej uchwały.

§ 2. Przedmiotem zmiany miejscowego planu zagospodarowania przestrzennego jest zmiana przeznaczenia terenu rolniczego na:

- 1) teren o funkcji usługowej i hotelowej na działce oznaczonej nr geodezyjnym 44 w obrębie wsi Topczykały (zał. Nr 1);
- 2) teren zabudowy rolniczej, położony na gruntach wsi Orla na działce ozn. nr geod. 682/10 (zał. Nr 2);
- 3) teren pod zalesienie – działki oznaczone nr geodezyjnymi 454, 471, 472, 522, 524/1, położone w obrębie wsi Krywiatycze (zał. Nr 3) i działki oznaczone nr geodezyjnymi 172/1, 175, 223/1, 224, 454, położone w obrębie wsi Spiczki (zał. Nr 4 i 5).

§ 3. Plan będzie sporządzany na mapie z państwowego zasobu geodezyjnego w skali:

- 1) 1 : 2000 dla terenu wymienionego w § 2 pkt 1 i 2;
- 2) 1: 5000 dla terenu wymienionego w § 2 pkt 3.

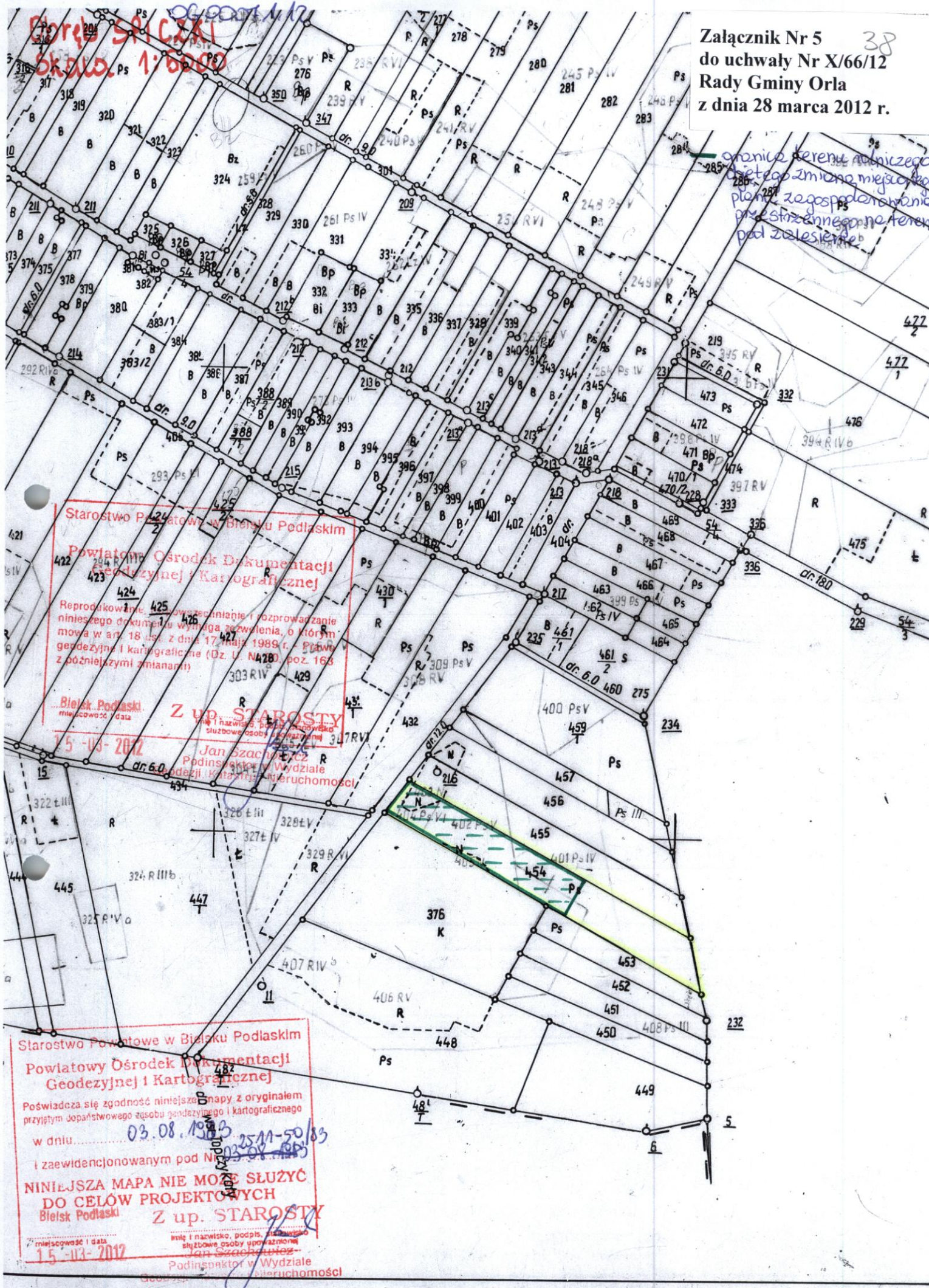
§ 4. Tekst i rysunek planu będzie obejmować ustalenia określone w art. 15 ust. 2. ustawy z dnia 27 marca 2003 r. o planowaniu i zagospodarowaniu przestrzennym (Dz. U. Nr 80 poz. 717 z późn. zm.) i stosownie do potrzeb ustalenia określone w art. 15 ust. 3 tejże ustawy oraz będzie spełniać wymagany zakres projektu miejscowego planu zagospodarowania przestrzennego określony w rozporządzeniu Ministra Infrastruktury z dnia 26 sierpnia 2003 r. w sprawie sposobu uwzględniania w zagospodarowaniu przestrzennym potrzeb obronności i bezpieczeństwa (Dz. U. Nr 164, poz. 1587).

§ 5. Wykonanie uchwały powierza się Wójtowi Gminy Orla.

§ 6. Uchwała wchodzi w życie z dniem podjęcia.

PRZEWODNICZĄCY RADY


Aleksander Klin



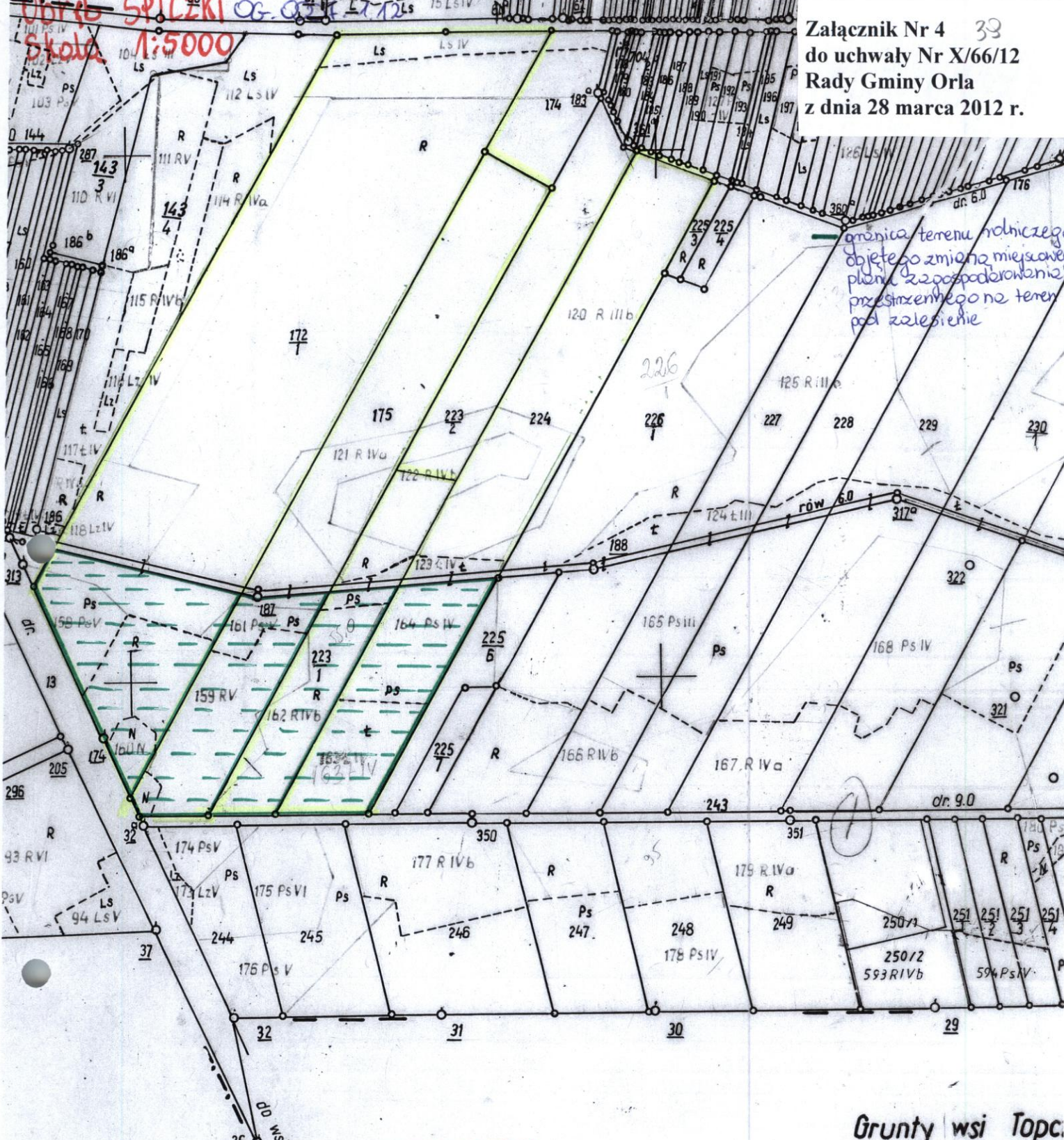
granica terenu rolniczego
projekt zmiany miejscowego
planu zagospodarowania
przestrzennego na teren
pod zalesienie

Starostwo Powiatowe w Bielsku Podlaskim
Powiatowy Ośrodek Dokumentacji
Geodezyjnej i Kartograficznej
Reprodukowanie, kopiowanie, rozprowadzanie
niniejszego dokumentu wymaga zezwolenia, o którym
mowa w art. 18 ust. 2 dnia 17 maja 1989 r. - Prawo
geodezyjne i kartograficzne (Dz. U. Nr 4780, poz. 163
z późniejszymi zmianami)
Bielsk Podlaski
miejscowość i data
15-03-2012
Z up. STAROSTY
Jan Szachajewicz
Podinspektor w Wydziale
Geodezji i Katastru i nieruchomości

Starostwo Powiatowe w Bielsku Podlaskim
Powiatowy Ośrodek Dokumentacji
Geodezyjnej i Kartograficznej
Poświadczam zgodność niniejszej mapy z oryginałem
przyjętym doposażeniowego zespołu geodezyjnego i kartograficznego
w dniu 03.08.1983
i zaewidencjonowanym pod Nr 2511-50/83
NINIEJSZA MAPA NIE MOŻE SŁUżyć
DO CELÓW PROJEKTYWNYCH
Bielsk Podlaski
Z up. STAROSTY
Jan Szachajewicz
Podinspektor w Wydziale
Geodezji i Katastru i nieruchomości

Obwód Spiczki Og. 021712 Ls 15 Ls IV
 Skala 1:5000

Załącznik Nr 4 33
 do uchwały Nr X/66/12
 Rady Gminy Orla
 z dnia 28 marca 2012 r.



Grunty wsi Topc...

Starostwo Powiatowe w Bielsku Podlaskim
 Powiatowy Ośrodek Dokumentacji
 Geodezyjnej i Kartograficznej

Reprodukcja, rozpowszechnianie i rozprowadzanie niniejszego dokumentu wymaga zezwolenia, o którym mowa w art. 18 ust. z dnia 17 maja 1989 r. - Prawo geodezyjne i kartograficzne (Dz. U. Nr 30, poz. 163 z późniejszymi zmianami)

Bielsk Podlaski
 miejscowość i data
 15-03-2012

Z up. STAROSTY
 imię i nazwisko, podpis, stanowisko
 służbowe osoby powołanej
 Jan Szachowicz
 Podinspektor w Wydziale
 Geodezji, Kartografii i Miarachomości

Starostwo Powiatowe w Bielsku Podlaskim
 Powiatowy Ośrodek Dokumentacji
 Geodezyjnej i Kartograficznej

Poświadczam zgodność niniejszej mapy z oryginałem przyjętym gópaństwowego zasobu geodezyjnego i kartograficznego w dniu 03.08.1983 i zaewidencjonowanym pod Nr 2511-50183

NINIEJSZA MAPA NIE MOŻE SŁUżyć DO CEŁÓW PROJEKTOWYCH

Bielsk Podlaski
 miejscowość i data
 15-03-2012

Z up. STAROSTY
 imię i nazwisko, podpis, stanowisko
 służbowe osoby powołanej
 Jan Szachowicz
 Podinspektor w Wydziale
 Geodezji, Kartografii i Miarachomości

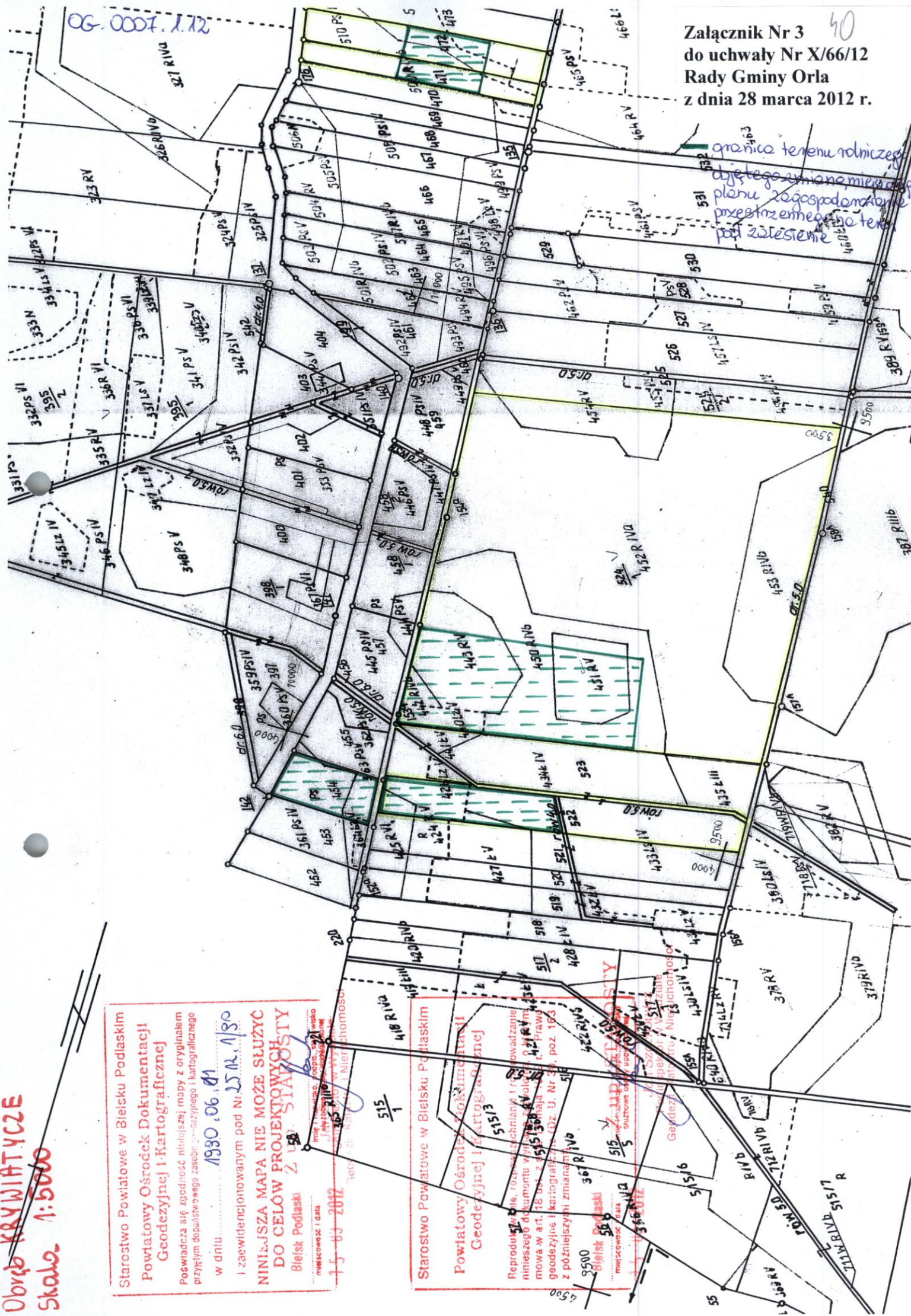
Obręb KRYWIATYCZE
Skala 1:500

OG.0007.1.12

Załącznik Nr 3
do uchwały Nr X/66/12
Rady Gminy Orla
z dnia 28 marca 2012 r.

40

granica terenu rolniczego
djętego zmianom miejscowego
planu zagospodarowania
przełazem na teren
państwa



Starostwo Powiatowe w Białym Podlaskim
Powiatowy Ośrodek Dokumentacji
Geodezyjnej i Kartograficznej

Poswiadcza się zgodność niniejszej mapy z oryginałem
przyjętym do publicznego zasobu i kartograficznego

w dniu 1990.06.01

i zaawidencjonowanym pod Nr. 25.N.180

**NINIEJSZA MAPA NIE MOŻE SŁUŻYĆ
DO CELOW PROJEKTOWYCH**

Białe Podlaski

15-03-2012

Starostwo Powiatowe w Białym Podlaskim
Powiatowy Ośrodek Dokumentacji
Geodezyjnej i Kartograficznej

Reprodukcja, rozpowszechnianie i prowadzenie
niniejszego dokumentu w inny sposób niż określony
mowa w art. 18 ust. 1 pkt 1 Prawa
geodezyjnego i kartograficznego (Dz. U. Nr 34, poz. 163
z późniejszymi zmianami)

515/1

515/5

515/1

515/5

Starostwo Powiatowe w Białym Podlaskim
Powiatowy Ośrodek Dokumentacji
Geodezyjnej i Kartograficznej

515/1

515/5

515/1

515/5

Starostwo Powiatowe w Białym Podlaskim
Powiatowy Ośrodek Dokumentacji
Geodezyjnej i Kartograficznej

515/1

515/5

515/1

515/5

Obwód ORLA
Skala 1:5000

OG 0007 6312

Załącznik Nr 2
do uchwały Nr X/66/12
Rady Gminy Orla
z dnia 28 marca 2012 r.

granicza terenu rolniczego
45-RV
djętego zmianą, niepasującej
pełni zagospodarowanie
mieszkalnego na teren
zabudowy budowlanej

Starostwo Powiatowe w Bielsku Podlaskim
Powiatowy Ośrodek Dokumentacji
Geodezyjnej i Kartograficznej

Reprodukowanie, rozprowadzanie i rozprowadzanie
niniejszego dokumentu wymaga zezwolenia, o którym
mowa w art. 17 ust. 1 z dnia 17 maja 1989 r. - Prawo
geodezyjne i kartograficzne (Dz. U. Nr 30, poz. 163
z późniejszymi zmianami)

Bielsk Podlaski
15-03-2012

Z up. STAROSTY
Jan Szachniewicz
Podinspektor w Wydziale
Geodezji, Katastru i Nieruchomości

Starostwo Powiatowe w Bielsku Podlaskim
Powiatowy Ośrodek Dokumentacji
Geodezyjnej i Kartograficznej

Poświadczam zgodność niniejszej mapy z oryginałem
przyjętym do ewidencji w Wydziale Geodezji i Kartograficznym

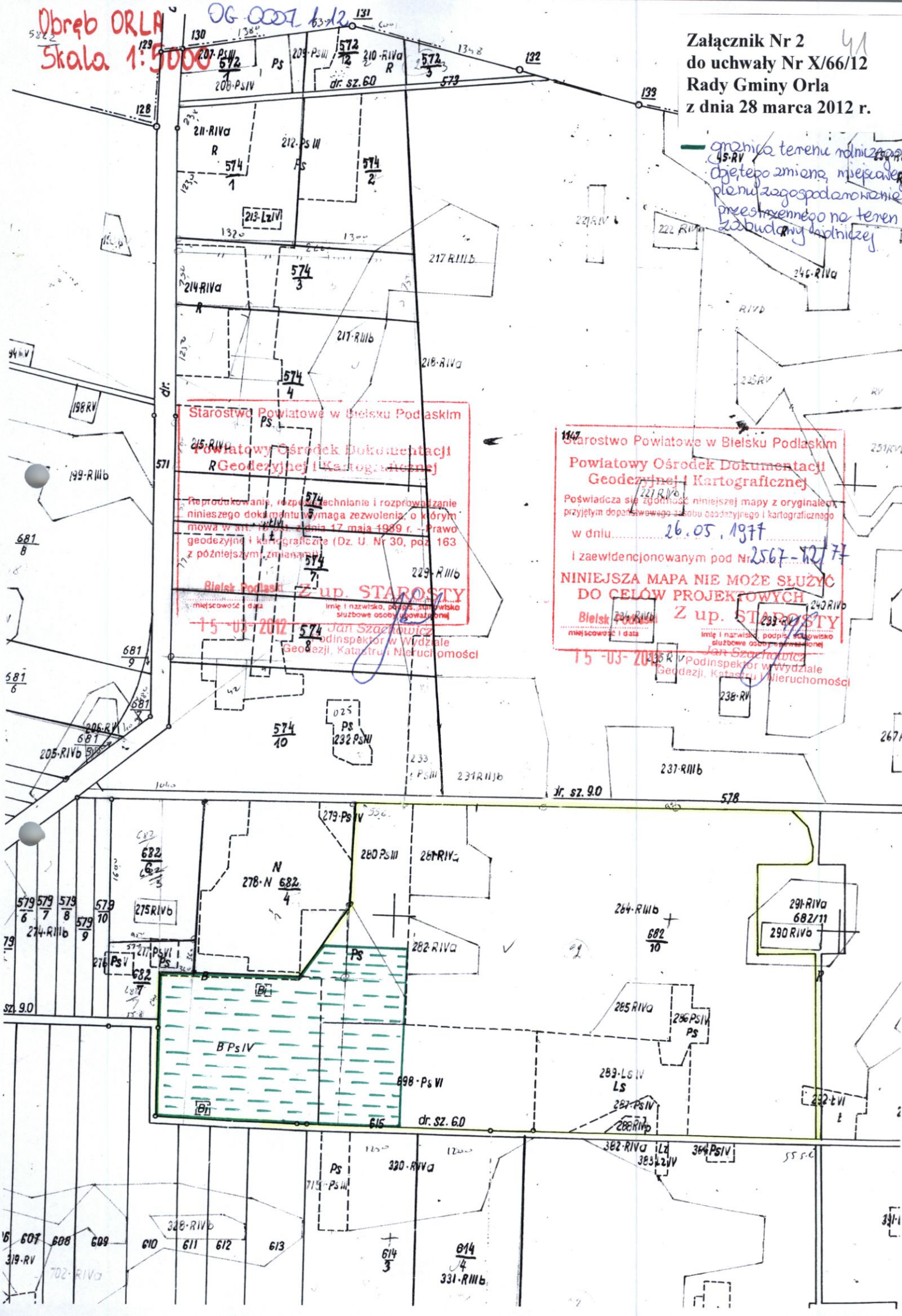
w dniu 26.05.1977

i zaewidencjonowanym pod Nr 2567-12/77

NINIEJSZA MAPA NIE MOŻE SŁUŻYĆ
DO CEŁÓW PROJEKTOWYCH

Bielsk Podlaski
15-03-2012

Z up. STAROSTY
Jan Szachniewicz
Podinspektor w Wydziale
Geodezji, Katastru i Nieruchomości



Obręb Topczykaty OG.0007 1.12
skala 1:5000

Załącznik Nr 1
do uchwały Nr X/66/12
Rady Gminy Orla
z dnia 28 marca 2012 r.

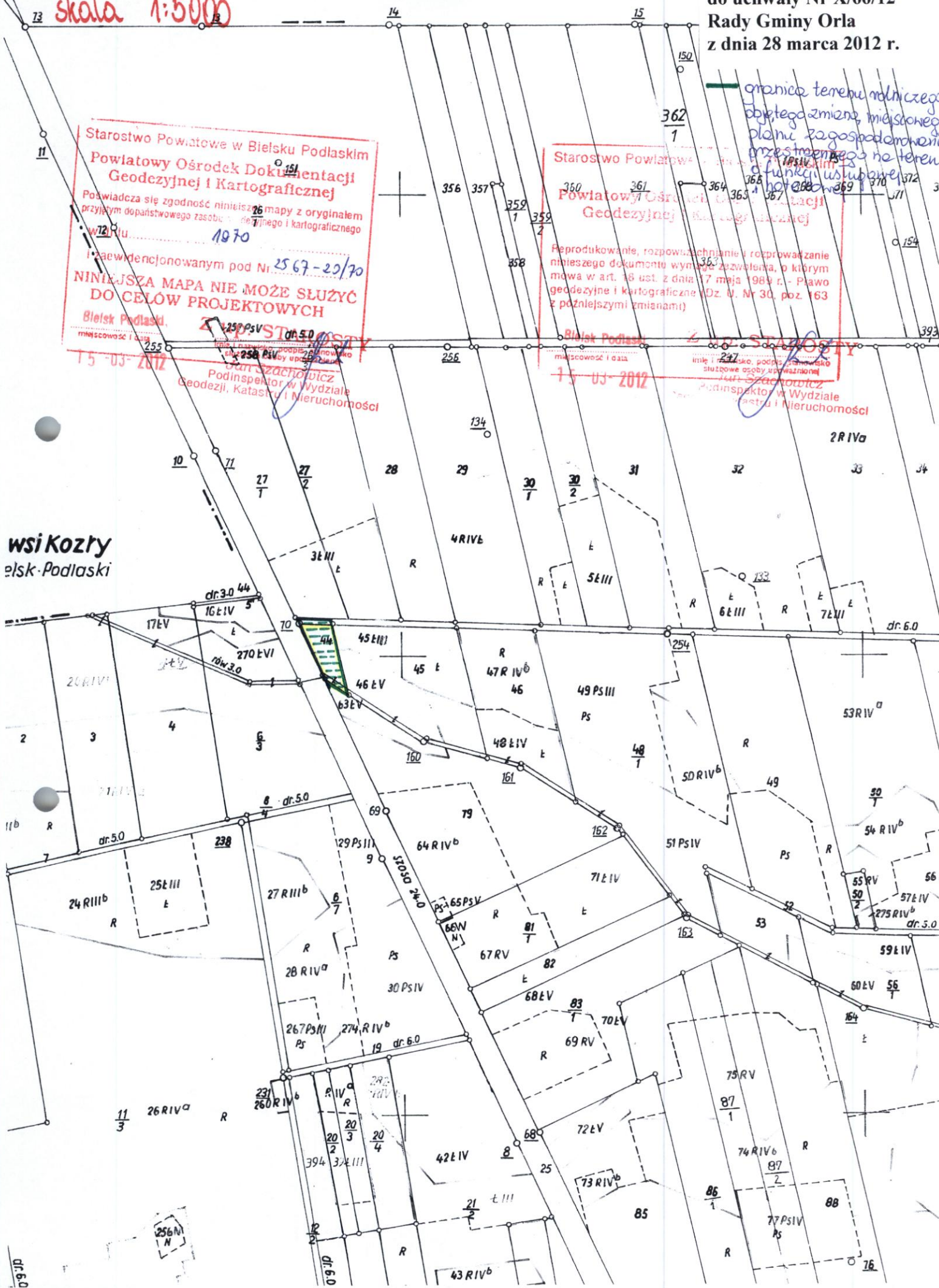
92

granica terenu rolniczego
objętego zmianą miejscowego
planu zagospodarowania
przebiegająca na terenie
funkcji użytkowej 372

Starostwo Powiatowe w Bielsku Podlaskim
Powiatowy Ośrodek Dokumentacji
Geodezyjnej i Kartograficznej
Poświadczam zgodność niniejszej mapy z oryginałem
przyjętym dopaństwowego zasobu geodezyjnego i kartograficznego
w 12 R.U. 1970
zarejestrowanym pod Nr 2567-20/70
**NINIEJSZA MAPA NIE MOŻE SŁUżyć
DO CEŁOW PROJEKTOWYCH**
Bielsk Podlaski, 15-03-2012
mgr inż. Jan Szachowicz
Podinspektor w Wydziale
Geodezji, Katastru i Nieruchomości

Starostwo Powiatowe w Bielsku Podlaskim
Powiatowy Ośrodek Dokumentacji
Geodezyjnej i Kartograficznej
Reprodukowanie, rozprowadzanie i rozprowadzanie
niniejszego dokumentu wymaga zezwolenia, o którym
mowa w art. 18 ust. 2 dnia 17 maja 1984 r. - Prawo
geodezyjne i kartograficzne (Dz. U. Nr 34, poz. 163
z późniejszymi zmianami)
Bielsk Podlaski, 15-03-2012
mgr inż. Jan Szachowicz
Podinspektor w Wydziale
Geodezji, Katastru i Nieruchomości

wsie Kozły
Bielsk Podlaski



ANALIZA
DOTYCZĄCA ZASADNOŚCI PRZYSTĄPIENIA DO ZMIANY
MIEJSCOWEGO PLANU ZAGOSPODAROWANIA
PRZESTRZENNEGO CZĘŚCI GMINY ORLA Z PRZEZNACZENIEM
POD „FARMĘ WIATROWĄ”

Zgodnie z art. 14 ust. 1, pkt. 5 – ustawy z dnia 27 marca 2003r. o planowaniu i zagospodarowaniu przestrzennym (Dz. U. Nr 80, poz. 717 z późn. zm.) dokonano analizy zasadności przystąpienia do zmiany planu oraz określono przewidywane rozbieżności ustaleń planu z ustaleniami studium.

Analiza zasadności

Na wniosek właścicieli nieruchomości rolnych została podjęta Uchwała Nr X/66/12 Rady Gminy Orla z dnia 28 marca 2012r. w sprawie przystąpienia do zmiany miejscowego planu zagospodarowania przestrzennego części gminy Orla z przeznaczeniem pod „Farmę Wiatrową Orla” poprzez zmianę gruntów rolnych na teren:

- a) do zalesienia,
- b) o funkcji usługowej i hotelowej,
- c) zabudowy rolniczej.

A. Ustalenia:


1. Teren stanowi grunt rolny klasy: B–PsIV, PsIII, PsV, PsIV, PsVI, RIVb, RV, RVI, Ł III, ŁIV, ŁV, LsIV, LzV, Bi, N– o łącznej powierzchni do 18,085 ha. Grunt III klasy bonitacyjnej nie przekracza 0,5 ha w jednym zwartym obszarze.
2. Przedmiotowy teren znajduje się poza terenami objętymi ochroną prawną zgodnie z Ustawą o Ochronie Przyrody (Dz. U. Nr 92, poz. 880 z 2004r. z późniejszymi zmianami) – poza Obszarami NATURA 2000;
3. Przedmiotowa zmiana na:
 - a) teren o funkcji usługowej i hotelowej pozwoli na ujednoczenie przeznaczenia działki nr 44 w obrębie wsi Topczykały z przyległą wielohektarową działką nr 79, która już posiada takie przeznaczenie, ujęte w odrębnym opracowaniu planu miejscowego. Obie działki geodezyjne stanowią własność jednego właściciela,
 - b) teren zabudowy rolniczej w celu doprowadzenia do zgodności planu miejscowego do stanu rzeczywistego wykorzystania nieruchomości. Działka jest wielohektarowa, a na części przyjętej do zmiany planu usytuowane są budynki, które tworzą zwartą zabudowę zagrodową,
 - c) na teren pod zalesienie, która obejmuje działki o niskich klasach bonitacyjnych, podmokłych, o niskiej przydatności prowadzenia gospodarki rolnej (upraw). Zmiana przeznaczenia przyczyni się do racjonalnego wykorzystania działek rolnych poprzez ich zalesienie i skorzystanie przez rolników z funduszy unijnych.

W związku z powyższym przystąpienie do opracowania zmiany miejscowego planu zagospodarowania przestrzennego części gminy Orla z przeznaczeniem pod „Farmę Wiatrową” jest uzasadnione.

B. Przewidywane rozbieżności ustaleń planu z ustaleniami studium.

Przebieg granic wyznaczonego terenu do objęcia miejscowym planem zagospodarowania przestrzennego jest zgodny z przebiegiem granic ustalonych do zmiany studium uwarunkowań i kierunków zagospodarowania przestrzennego gminy Orla.

WÓJT GMINY ORLA
17-106 Orla
ul. Mickiewicza 5

WÓJT

mgr Piotr Selwesiuk